

FLOKKUN TIL FRAMTÍÐAR

í Rangárvallasýslu





Eydís Þ. Indriðadóttir,
oddvíti Ásahrepps.



Gunnsteinn R. Ómarsson,
sveitarstjóri Rangárbings ytra.



Ísólfur Gylfi Pálmason,
sveitarstjóri Rangárbings eystra.

Ágætu íbúar Rangárvallasýslu

1. desember 2011 er tímamótadagur í sögu Rangárvallasýslu. Þá tekur gildi nýtt samræmt kerfi sorphirðu fyrir alla íbúa, rekstraraðila og sumarbústaðaeigendur í sýslunni. Markmið þessa kerfis er að stíga í takt við kröfur nútímans um viðurkenndar leiðir til nýtingar eða förgunar á þeim úrgangi sem mannvist á svæðinu fylgir.

Á grundvelli laga nr. 55/2003 og reglugerðar nr. 737/2003 setti Umhverfisstofnun fram landsáætlun árið 2004 um meðhöndlun úrgangs fyrir tímabilið 2004 – 2016. Landsáætlunin er endurskoðuð á 3 ára fresti. Landsáætlun byggir á meginmarkmiðum laganna um forgangsroðun við meðhöndlun úrgangs, þar sem litið er á förgun sem síðasta úrræði. Markmiðið er að draga úr úrgangi m.a. með því að nýta það sem nýtilegt er. Meginþáttur landsáætlunarinnar felur í sér skilgreind markmið um minnkun á urðun lífræns úrgangs í samræmi við kröfur EB um urðunarstaði, og viðeigandi flokkun og

vinnsluferla fyrir allan annan úrgang. Í rauninni er um iðnað að ræða þar sem kappkostað er að endurvinna úrgang og gera úr honum verðmæti.

Hertar kröfur um meðhöndlun úrgangs kalla á breytingar og nýjar förgunarleiðir.

Sveitarfélögin í Rangárvallasýslu hafa brugðist við auknum þrýstingi frá íbúum á svæðinu um að taka þátt í að uppfylla þessar kröfur með því að efla samstarf sín á milli við að leita varanlegra lausna í þessum mikilvæga málaflökki sem varðar okkur öll.

Eftir lögboðið útböðsferli var gerður samningur við fyrirtækið Gámakó, dótturfyrirtæki Gámapjónustunnar, um sorphirðupjónustu við öll heimili í Rangárvallasýslu. Í byrjun verða tvær 240 lítra tunnur við öll heimili í sýslunni auk þess sem eigendum frístundahúsa sem eru á sorphirðuleiðunum gefst kostur á að kaupa sig inn í þjónustunetið. Rekstraraðilar geta síðan samið beint við þjónustuaðila um stærri ílát ef þörf er á því. Einnig er stefnt að

Því að þjóna svæðinu áfram með heimsendingu gáma fyrir timbur og járn vegna sérstakra átaksverkefna eins og verið hefur t.d. að vori og hausti.

Til þess að koma í veg fyrir offjárfestingu sem hefði í för með sér umtalsverða hækkun sorphirðu- og förgunargjalda hafa forsvarsmenn sveitarfélaganna sett sér það markmið að fækka losunarstöðvum eins og kostur er. Stefnan til lengri framtíðar er að losun og förgun fari aðeins fram á einum stað. Vissulega leggjast af minni stöðvar sem töluverður kostnaður hefur verið lagður í. Vöktun og viðhald margra stöðva er aukakostnaður sem forðast þarf þegar hagsmunir íbúanna eru skoðaðir og það markmið haft að lágmarka eins og hægt er gjaldtöku af þeim. Í stuttu

máli eru helstu breytingar þessar: Heimilisflokkun eykst, gámastöðum fækkar, vakt verður við gánavelli á ákveðnum opnunartímum þegar fram í sækir og næstu skref varða nýtingu á lífrænum úrgangi.

Hér erum við að stíga skref inn í framtíðina. Með góðu samstarfi okkar allra tekst okkur að leysa þetta verkefni vel af hendi svo sómi verður af fyrir alla íbúa.

Kveðja,
Eydís Þ. Indriðadóttir,
oddviti Ásahrepps.
Gunnsteinn R. Ómarsson,
sveitarstjóri Rangárþings ytra.
Ísólfur Gylfi Pálmason,
sveitarstjóri Rangárþings eystra.





Bætt umhverfi- betri framtíð í Rangárþingi

Nú standa yfir breytingar á meðferð heimilissorps og endurnýtanlegs úrgangs í Rangárvallasýslu. Eftir að Gámastöðin ehf sagði sig frá samningi um sorphirðu í sýslunni hefur stjórn Sorpstöðvar Rangárvallasýslu bs. í kjölfar útboðs á sorphirðu skrifað undir samning við Gámakó ehf. (dótturfyrirtæki Gámþjónustunnar hf.) um hirðingu á heimilissorpi frá og með 1. desember 2011.

Heimili hafa ýmist verið með tunnu, poka eða gám í nágrenni fyrir óflokkaðan heimilisúrgang. Þjónustan verður nú samræmd á öllu svæðinu og tunnur koma í stað poka og gáma.

Markmiðið með þessari skipulagsbreytingu er að auka þjónustu við íbúa um leið og endurvinnsla og endurnýting verður aukin, með því að leggja hverju heimili í sveitarfélögunum til svokallaða Blátunnu fyrir

þurr og hreint efni til endurvinnslu. Einnig munu sveitarfélögin leggja til tunnu fyrir óflokkaðan heimilisúrgang fyrir þau heimili sem ekki eru með tunnu fyrir.

Starfsmenn sveitarfélaganna munu dreifa tunnum á næstunni og eru íbúar hvattir til að finna góða staðsetningu með það í huga að auðvelda aðkomu starfsmanna sorphirðunnar að sumri sem vetri. Miðað er við að ílát við íbúðarhús séu ekki í meira en 20 metra fjarlægð frá söfnunarbíl.

Sveitarfélögin sem standa að Sorpstöð Rangárvallasýslu bs. stefna að lækkun kostnaðar, minni urðun og aukinni endurvinnslu. Með þessum breytingum eru stigin stór skref í átt að bættu umhverfi og betri framtíð fyrir íbúa svæðisins, með það að leiðarljósi að saman fari umhverfislegur og fjárhagslegur ávinningur fyrir sveitarfélögin og alla íbúa þeirra.



Ný tækni - tvískiptur söfnunarbíll

Sveitarfélögin í Rangárvallasýslu eru fyrstu sveitarfélögin á Suðurlandi til að taka í notkun tvískiptan söfnunarbíl. Með tvískiptum söfnunarbíl er hægt að tæma báðar tunnurnar í einni ferð og í því felst verulegt hagræði. Ákveðið er að kanna á næstunni hagkvæmni þess að hefja jarðgerð á lífrænum eldhúsúrgangi og garðaúrgangi. Þar með mun flokkun úrgangs frá heimilum aukast enn frekar með söfnun á lífrænum eldhúsúrgangi í þéttbýli. Búast má við að lífrænn eldhúsúrgangur sé um 35% af þeim úrgangi frá heimilum sem nú fer til urðunar í sveitarfélögunum. Þá er einnig verið að skoða hagkvæmni þess að jarðgera sláturúrgang. Þar sem íbúar í dreifbýli hafa meira landrymi en þéttbýlisbúar eru þeir hvattir til þess að leita sjálfir lausna hver fyrir sig við jarðgerð eldhúsúrgangs. Þegar þetta skref verður tekið munu allir íbúar geta fengið sambæri-

leg ílát til flokkunar lífræns eldhúsúrgangs til einföldunar við flokkunina (tunna í tunnu lausn).



Öll heimili með tvær tunnur

Tunnurnar verða tvær (240 l) við hvert heimili. Önnur er fyrir óflokkaðan úrgang – grá tunna með gráu loki. Hin tunnan er einnig grá en með bláu loki og í hana á að setja þurrt, hreint efni til endurvinnslu. Fyrst í stað verður eingöngu safnað í Blátunnuna blöðum og tímaritum, sléttum pappa, bylgjupappa og fernum. Reiknað er með að flokkum endurvinnsluefnis muni í framtíðinni fjölga og

verður það þá kynnt sérstaklega. Markmiðið í þessum áfanga er að 30-35% af þeim úrgangi, sem kemur frá heimilum og nú er urðaður, muni í framtíðinni fara til endurvinnslu.

Tunna fyrir óflokkaðan úrgang verður losuð á tveggja vikna fresti en tunna fyrir endurvinnsluefni verður losuð á sex vikna fresti.

Blátunna Endurvinnsluefni

Fernur

skolaðar og samanbrotnar

Pappi

Sléttur pappi/bylgjupappi s.s. hreinir pizzukassar og morgunkornspakkar

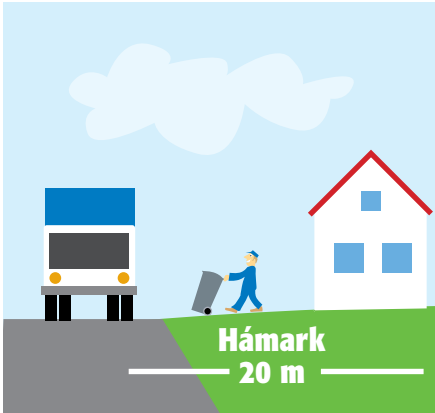
Pappír

Skrifstofupappír, bæklingar, umslög og ruslpóstur

Dagblöð/ tímarit

Tunna fyrir óflokkaðan úrgang til urðunar





Sorphirðudagatal

Sorphirðudagatal verður aðgengilegt á heimasíðum sveitarfélaganna og Gámabjónustunnar hf. en auk þess sent til þeirra sem þess óska.

Með reglubundinni þjónustu á 14 daga fresti á að vera tryggt að íbúar fái fullnægjandi þjónustu allt árið um kring.

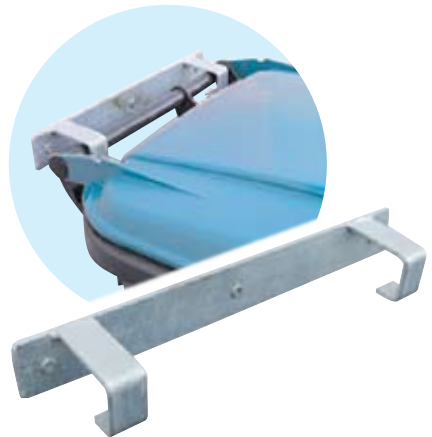
Fyrirtæki

Fyrirtæki munu frá og með áramótum 2011-2012 þurfa að annast sjálf um sín sormál eða kaupa þjónustu hjá verktökum sem bjóða slíka þjónustu. Jafnframt munu sveitarfélögin hætta að innheimta sorphirðugjald af fyrirtækjum. Þau fyrirtæki sem það kjósa, geta komið með úrgang á gámavelli í sveitarfélagunum og greiða þá fyrir samkvæmt gjaldskrá ef um gjaldskyldan úrgang er að ræða. Reiknað er með að fyrirtæki noti einkum gámavöll á Strönd, þar sem greitt er eftir vigt og þar verður lengri opnunartími en verið hefur.

Frístundahús

Eigendur frístundahúsa sem eiga hús við fastar sorphirðuleiðir geta samið beint við þjónustuaðila um sorphirðu og tunnulosun eins og íbúar svæðisins.

Fyrir þá sem ekki hafa tök á því verða kör fyrir óendurvinnanlegan heimilisúrgang frá frístundahúsum sett upp á völdum stöðum í sýslunni. Þessi kör eru eingöngu hugsuð fyrir eigendur og notendur frístundahúsa á svæðinu. Staðsetning þessara kara verður kynnt sérstaklega, s.s. á heimasíðum sveitarfélaganna. Allan annan úrgang, s.s. timbur, málma, grófan úrgang o.fl., skal fara með á gámavöll.



Tunnufestingar

Dálítið vindasamt er á Suðurlandi og því er e.t.v. ráð að verða sér út um sérstakar tunnufestingar. Þær fást á sérstöku tilboði fyrir Rangæinga hjá Hafnarbakka-Flutningatækni ehf. sími 535 2550.

Gámastæði og gámavellir

Fram til þessa hafa verið nokkur gámastæði (þ.e. stakir gámar) í sveitarfélögunum, óvöktuð og opin. Sama er að segja um gámavelli í þéttbýliskjörnum, þeir hafa verið óvaktaðir og opnir allan sólarhringinn. Reynslan sýnir að slíkt fyrir- komulag leiðir alls staðar af sér lélegan árangur í flokkun, slæma umgengi og kostnaðarsama förgun, því óflokkaður úrgangur fer í dýrasta förgunarflokk við afsetningu. Þess vegna hefur verið ákveðið að fjarlægja staka gáma sem staðið hafa á við og dreif um sveitarfélögin. Augljóst er að söfnun úrgangs með þeim hætti útilokar alla flokkun og endurnýtingu.

Gámavöllum verður fækkað í tvo á næstunni og þeir afgirtir. Annar á Strönd og hinn á Hvolsvelli. Tekinn verður upp ákveðinn afgreiðslutími. Þangað eru íbúar velkomnir með gjaldskyldan úrgang allt að 1m³ á dag. Innheimt verður móttökugjald af gjaldskyldum úrgangi umfram þessi mörk frá heimilum og af öllum gjaldskyldum úrgangi frá fyrirtækjum.

Á gámavöllum verður íbúum, eigendum fristundahúsa og fyrirtækjum boðið upp á gjaldfrjálsa móttöku á flokkuðu endurvinnslu efni (pappír, pappa og plasti), málmum, hjólbörðum og raftækjum auk spilliefna.

Strönd:

Á gámavellinum á Strönd verður tekið við gjaldskyldum úrgangi gegn greiðslu eftir vigt.

Opnunartími á Strönd verður sem hér segir:

Mánudaga kl. 14–18

Þriðjudaga kl. 14–18

Miðvikudaga kl. 14–18

Föstudaga kl. 14–18

Laugardaga kl. 11–15

Hvolsvöllur:

Á Hvolsvelli verður gámavöllur sem einkum er ætlaður íbúum og eigendum fristundahúsa en rekstraradilum og fyrirtækjum er þó heimilt að koma þangað. Gjaldskrá fyrir gjaldskyldan úrgang verður miðuð við rúm-metragjald líkt og víða er t.d. á höfuðborgarsvæðinu og á Akureyri.

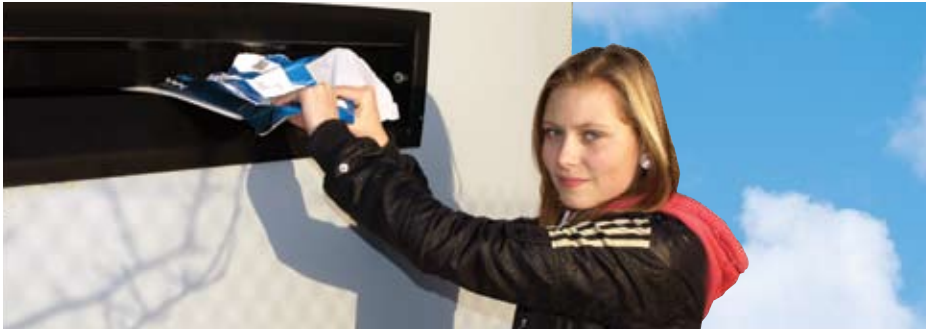
Opnunartími á Hvolsvelli verður sem hér segir:

Þriðjudaga kl. 16-18

Fimmtudaga kl. 16-18

Laugardaga kl. 11-15

Með þessu móti hafa íbúar í Rangárvallasýslu aðgang að gámavelli í fjórar klst. á dag þriðjudaga – laugardaga. Aðra vikudaga og helgidaga er lokað. Upplýsingar um opnunartíma verða aðgengilegar á heimsíðum sveitarfélaganna og Gámapjónustunnar hf.



Á gámvöllum er tekið er á móti eftirtöldum flokkum til förgunar og endurvinnslu.



* Óendurvinnanlegt
(Óflokkað til urðunar)



* Grófur úrgangur



* Ómálað timbur



* Málað timbur



Málmur og brotajárn



Bylgjupappi



Sléttur pappi



Dagblöð og tímarit



Pappír



Fernur



Grjót og jarðvegur



Gler, postulín og flísar



Plast



Landbúnaðarplast



Gras og garðaúrgangur



Spilliefni



Rafgeymar



Hjólbarðar



Raf- og rafeindatæki



Kælitæki



Nytjahlutir / Skiptimarkaður

* Gjaldskylt



Heyrúlluplast

Í Rangárvallasýslu fellur til mikið af heyrúlluplasti sem eru nýtileg verðmæti til endurvinnslu sé rétt á málum haldið. Lögð verður áhersla á að bæta meðferð og geymslu plastsins. Reglubundin söfnun er áætluð 6 sinnum á ári eða oftar ef þörf krefur. Bæklingur um söfnun og meðferð heyrúlluplasts verður gefinn út og honum dreift til þeirra sem á þurfa að halda. Lögð er áhersla á að heyrúlluplast verður eingöngu sótt til þeirra sem meðhöndla það og skila með viðunandi

hætti. Verklag við hirðingu heyrúlluplasts verður ákveðið nánar í samráði við rekstraraðila og kynnt á íbúafundum.





Til íhugunar

- Um 91% Íslendinga flokka úrgang til endurvinnslu:
 - 19% flokka alltaf
 - 37% flokka oft
 - 35% flokka stundum eða sjaldan

(Úr könnun Capacent Gallup fyrir Úrvinnslusjóð í sept. 2008)
- Í drögum að nýrri landsáætlun Umhverfisstofnunar um meðhöndlun úrgangs segir á bls 12:

Frá árinu 2011 skulu minnst 60% af þyngd alls umbúðaúrgangs endurnýtt eða brennt í sorpbrennslustöð með orkuvinnslu.
- Endurvinnsla á 20 tveggja lítra gosdrykkjarflöskum úr plasti dugar til framleiðslu á einni meðalflíspeysu.
- Urðun á hverju tonni af pappír krefst tveggja til þriggja rúmmetra rýmis á urðunarstað og veldur miklum gróðurhúsa-lofttegundum.
- Endurvinnsla á hverju tonni af pappír sparar u.þ.b. 4000 kWh af raforku miðað við venjulega framleiðslu pappírs. Þetta er álíka mikið og meðalheimili í Rangárvallarsýslu notar af rafmagni á hverju ári.
- Meðal markmiða í landsáætlun Íslands fyrir meðhöndlun úrgangs fyrir 2004-2016 er:

Frá og með 1. júlí 2013 skal lífrænn heimilis- og rekstrarúrgangur sem berst til urðunarstaða hafa minnkað niður í 50% af heildarmagni (miðað við þyngd) þess lífræna úrgangs sem til féll árið 1995.
- Á Íslandi berast um 100 kg af dagblöðum og fjölpósti inn á hvert heimili á ári að jafnaði.

(Heimild: Skýrslan „Pappírsvæðing“ frá árinu 2003)
- Gott líf felst í því að gera þá hluti vel sem maður getur gert vel.

(Aristóteles)



www.gamari.is

Setjum umhverfið í fyrsta sæti!



Ásahreppur • Laugalandi
851 Hellu
Sími: 487 6501
asahreppur@asahreppur.is
www.asahreppur.is



Rangárþing eystra • Hlíðavegi 16
860 Hvolsvelli
Sími: 488 4200
hvolsvollur@hvolsvollur.is
www.hvolsvollur.is



Rangárþing ytra
Suðurlandsvegi 1 • 850 Hellu
Sími 488 7000
rang@rang.is
www.ry.is

Verkkaupi

Sorpstöð Rangárvallasýslu • Strönd
851 Hella • Sími: 487 5157
strond@rang.is

Verktaki

Gámakó ehf./Gámaþjónustan hf.
Súðarvogi 2 • 112 Reykjavík
Sími: 535 2500 • www.gamar.is